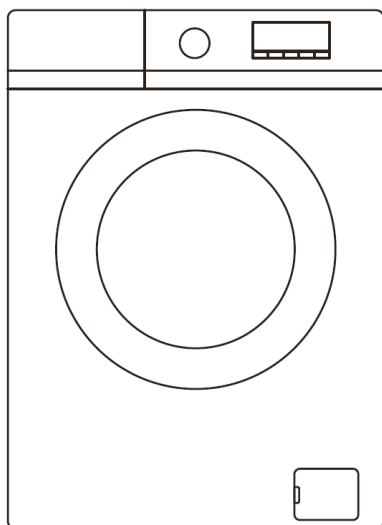




RU Стиральная машина/Руководство по эксплуатации

EN Washing machine/ User Manual



SLW MW6132
SLW FW6113 IS
SLW FW8216 IS

Благодарим Вас за выбор нашего продукта!

Данное руководство пользователя содержит важную информацию о безопасности и инструкции, которые помогут Вам в эксплуатации и обслуживании вашего прибора. Прочитайте данное руководство пользователя перед использованием устройства и сохраните эту книгу для дальнейшего использования.

Перед использованием прочтите все инструкции и пояснения.

Внимательно следуйте инструкциям.

Сохраните инструкцию по эксплуатации для дальнейшего использования. Если прибор продается или передается по наследству, убедитесь, что новый владелец всегда получает данную инструкцию по эксплуатации.

Значок	Тип	Значение
	ПРЕДУПРЕЖДЕНИЕ	Риск серьезной травмы или смерти
	ОПАСНО! ВЫСОКОЕ НАПЯЖЕНИЕ!	Риск поражения электрическим током
	ОСТОРОЖНО ГОРЯЧАЯ ПОВЕРХНОСТЬ	Риск получить травму
	ВОСПЛАМЕНЕНИЯ	Предупреждение: Существует опасность возникновения пожара из-за наличия горючих материалов
	ОСТОРОЖНО	Риск травмы или материального ущерба
	ВАЖНО	Правильная эксплуатация системы

Оглавление

Инструкции по технике безопасности

Общая безопасность4

Внешний вид прибора

Описание продукта10

Установка прибора

Монтаж11

Эксплуатация

Подготовка к стирке16

Рекомендации для стирки20

Контрольная панель24

Рекомендуемая температура стирки25

Основные программы25

Дополнительные программы27

Таблица программ стиральной машины29

Уход и очистка

Очистка отсека для моющих средств30

Технические данные33

Обслуживание прибора

Устранение неполадок34

Инструкции по безопасности

Общая безопасность

⚠ Предупреждение!

Чтобы предотвратить любой ущерб жизни или имуществу, следуйте инструкциям по безопасности.

Опасность ударом электрическим током

- При повреждении шнура он должен быть заменен представителем производителя, сервисным работником или другим квалифицированным специалистом во избежание опасности.
- В случае повреждения стиральной машины запрещается эксплуатация, пока она не будет отремонтирована производителем, его сервисным работником или другими квалифицированными специалистами. Опасность удара электрическим Током!
- Детям в возрасте от 8 лет и старше, а также лицам с ограниченными физическими, сенсорными или умственными способностями, или с недостатком опыта и знаний следует пользоваться прибором только если они находятся под наблюдением ИЛИ проинструктированы относительно безопасного использования прибора и понимают связанные с этим опасности. Детям нельзя играть с прибором.
 - Чистка и обслуживание прибора не должны производиться детьми без присмотра.
 - Необходимо следить за детьми, чтобы они не играли с прибором.
 - Дети в возрасте до 3 лет должны находиться под постоянным присмотром или вдали от прибора.
 - Животные и дети могут забраться в бак стиральной машины. Проверяйте бак перед каждой стиркой. Не забирайтесь и не сидите на приборе.

Использование по назначению

Продукт предназначен только для домашнего использования в бытовых количествах и для текстиля, пригодного для машинной стирки и сушки. Данное устройство предназначено только для использования внутри помещений и не предназначено для встроенного использования. Используйте только в соответствии с этой инструкцией. Прибор не предназначен для коммерческого использования.

Инструкции по безопасности

Любое другое использование считается ненадлежащим. Производитель не несет ответственности за любой ущерб или травмы, которые могут возникнуть в результате этого.

- Данное устройство предназначено для использования в бытовых и аналогичных целях, таких как:
 - Кухонные зоны для персонала в магазинах, офисах и других рабочих помещениях;
 - Фермерские дома;
 - Клиентами в гостиницах, отелях и других жилых помещениях;
 - Условия типа "постель и завтрак";
- Зоны общего пользования в многоквартирных домах или в прачечных.



Место установки прибора

- Все моющие и дополнительные средства должны храниться в безопасном, недоступном для детей месте.
- Не устанавливайте машину на ковровом покрытии. Закупорка отверстий ковром может привести к повреждению машины.
- Храните прибор вдали от источников тепла и прямых солнечных лучей, чтобы избежать коррозии пластиковых и резиновых деталей.
- Не используйте прибор во влажной среде или в помещениях, содержащих взрывоопасные или едкие газы. В случае утечки воды или попадания брызг дайте прибору высохнуть на открытом воздухе.
- Прибор не должен устанавливаться за запирающейся дверью, раздвижной дверью или дверью с петлей на противоположной стороне от стиральной машины
- Не используйте машину в помещениях с температурой ниже 5°C. Это может привести к повреждению его частей. Если это неизбежно, обязательно полностью сливайте воду из прибора после каждого использования (см. „Техническое обслуживание - очистка фильтра дренажного насоса“), чтобы избежать повреждений, вызванных замерзанием. Никогда не используйте легковоспламеняющиеся аэрозоли или вещества в непосредственной близости от прибора.
- Не загружайте белья больше, чем указано в данном руководстве пользователя. См. соответствующую главу в руководстве пользователя.

Инструкции по безопасности

Установка

- Перед использованием прибора снимите весь упаковочный материал и транспортировочные болты. В противном случае это может привести к серьезным повреждениям.
- Данный прибор оснащен одним впускным клапаном и может быть подключен только к системе подачи холодной воды.
- После установки сетевой штекер должен оставаться доступным.
- Перед первым использованием прибор следует запустить один раз в течение всех процедур без какой-либо одежды внутри.
- Не ставьте на прибор слишком тяжелые предметы, такие как емкости для воды или нагревательные приборы.
- Следует использовать новые комплекты шлангов, поставляемые с прибором, старые комплекты шлангов не следует использовать повторно.
- Давление воды, необходимое для работы изделия составляет 0,1-1 МПа.
- Убедитесь, что кабель питания не зажат машиной, он может быть поврежден.



Подключение к электричеству

- Подключите устройство к заземленной розетке, защищенной предохранителем, соответствующим значениям в таблице "Технические характеристики". Установка заземления должна выполняться квалифицированным электриком. Убедитесь, что машина установлена в соответствии с местными правилами.
- Подключение воды и электричества должно выполняться квалифицированным специалистом в соответствии с инструкциями производителя и местными правилами техники безопасности.



Предупреждение!

- Не используйте несколько штекеров или удлинителей.
- Прибор не должен иметь внешнего коммутационного устройства, такого как таймер, или подключаться к цепи, которая регулярно включается и выключается.
- Не вынимайте вилку из сетевой розетки, если вокруг есть легковоспламеняющийся газ.
- Никогда не вынимайте вилку из розетки мокрыми руками.
- Всегда тяните за вилку, а не за кабель.
- Всегда отключайте прибор от сети, если он не используется.

Инструкции по безопасности

- Проверьте соединения впускных труб для воды, водопроводного крана и выпускного шланга на предмет возможных проблем, связанных с изменением давления воды. Если соединения ослабли или протекают, закройте водопроводный кран и отремонтируйте его. Не используйте прибор до тех пор, пока квалифицированные специалисты не установят трубы и шланги надлежащим образом.
- Стеклопанель может сильно нагреться во время работы. Держите детей и домашних животных вдали от машины во время ее работы.
- Впускной и выпускной шланги для воды должны быть надежно установлены и оставаться неповрежденными. В противном случае может произойти протекание воды.
- Не снимайте фильтр сливного насоса, пока в приборе еще есть вода. Может вытекать большое количество воды, и существует риск ожога горячей водой.



Эксплуатация и техническое обслуживание

- Никогда не используйте легковоспламеняющиеся, взрывоопасные или токсичные растворители. Не используйте бензин, спирт и т.п. в качестве моющих средств.
- Выбирайте только те моющие средства, которые подходят для машинной стирки.
- Проверяйте карманы, чтобы они были пустыми. Острые и жесткие предметы, такие как монеты, броши, гвозди, шурупы, камни и т.п., могут привести к серьезным повреждениям стиральной машины.
- Убирайте из карманов такие предметы как зажигалки и спички.
- Тщательно прополощите вещи, которые были постираны вручную.
- Предметы, загрязненные такими веществами, как растительное масло, ацетон, спирт, бензин, керосин, средства для удаления пятен, скипидар, воск и средства для удаления воска, следует стирать в горячей воде с дополнительным количеством моющего средства перед сушкой в приборе.
- Предметы, содержащие поролон (латексную пену), шапочки для душа, водонепроницаемые текстильные изделия, изделия на резиновой основе и одежду или подушки, снабженные прокладками из поролона, не следует сушить в машине.
- Смягчители для ткани или аналогичные средства следует использовать в соответствии с рекомендациями, содержащимися в их инструкциях.

Инструкции по безопасности

- Никогда не пытайтесь открыть дверь с силой. Дверь скоро откроется после окончания цикла.
- Не закрывайте дверь с чрезмерной силой. Если вам трудно закрыть дверь, пожалуйста, проверьте, правильно ли вставлена и распределена одежда.
- Всегда отключайте прибор от сети и закрывайте водопроводный кран перед чисткой и техническим обслуживанием, а также после каждого использования.
- Никогда не заливайте прибор водой для очистки. Опасность поражения электрическим током!
- Ремонт должен выполняться только изготовителем, сервисным работником или квалифицированными специалистами во избежание опасности. Производитель не несет ответственности за ущерб, причиненный вмешательством не уполномоченных лиц.

Перемещение

Перед транспортировкой:

- Болты должны быть повторно установлены на машину специализированным специалистом.
- Накопившаяся вода должна быть слита из машины
- Прибор тяжелый. Транспортируйте с осторожностью. Никогда не держите какую-либо выступающую часть машины при подъеме. Дверцу машины нельзя использовать в качестве ручки.

Правильная утилизация данного продукта:



Эта маркировка указывает на то, что данный продукт не следует утилизировать вместе с другими бытовыми отходами. Чтобы предотвратить возможный вред окружающей среде или здоровью человека в результате неконтролируемой утилизации отходов, ответственно перерабатывайте их, чтобы способствовать устойчивому повторному использованию материальных ресурсов. Чтобы вернуть использованное устройство, воспользуйтесь системами возврата и сбора или обратитесь к продавцу, у которого было приобретено изделие. Они могут сдать этот продукт на безопасную для окружающей среды переработку.

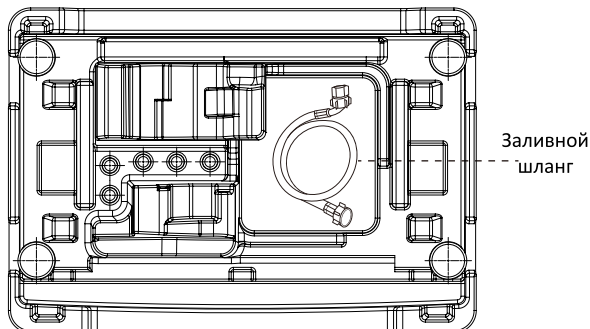
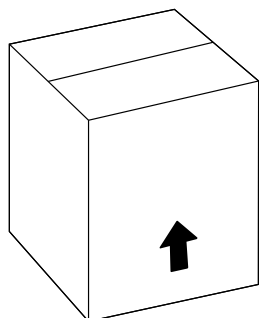
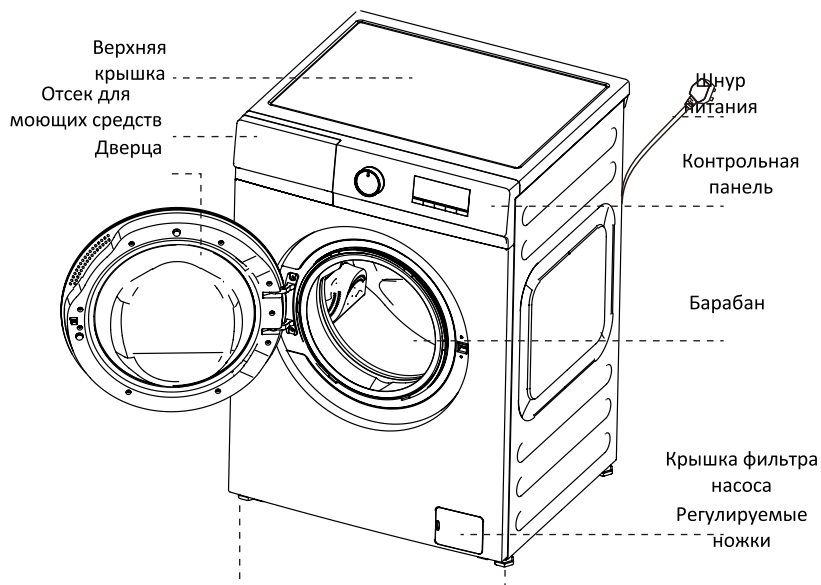
Инструкции по безопасности

Утилизация упаковочного материала

Упаковка предназначена для защиты прибора от повреждений во время транспортировки. Упаковочные материалы экологически безопасны и подлежат вторичной переработке. Переработка упаковки может сократить использование сырья в производственном процессе и количество отходов на свалках.

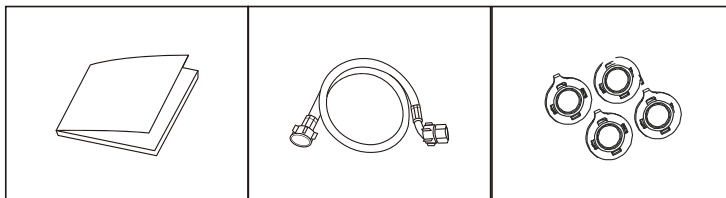
Внешний вид прибора

Описание продукта



Внешний вид прибора

Аксессуары



Руководство
пользователя

Шланг подачи
воды

Заглушки

**Все изображения приведены для справки. Ориентируйтесь на внешний вид вашего конкретного изделия.*

Монтаж

- Для установки прибора обратитесь к специалисту. Прежде чем приступить к эксплуатации прибора, изучите информацию в руководстве пользователя и убедитесь, что системы электроснабжения, водоснабжения и водоотведения соответствуют местным требованиям.
- Подготовка места установки стиральной машины и обеспечение необходимых параметров электросети, водопроводной сети и системы канализации входит в зону ответственности клиента.
- Следите за тем, чтобы шланги подачи воды и сливной шланг не были зажаты после установки прибора. Убедитесь, что прибор не стоит на шлангах.
- Установка и подключение прибора к электросети должны выполняться только квалифицированным специалистом. Импортёр не несёт ответственности за ущерб, возникший в результате выполнения каких-либо работ неуполномоченными лицами.
- Перед установкой стиральной машины проверьте прибор на наличие каких-либо дефектов. В случае наличия каких-либо повреждений не выполняйте установку прибора. Использовать устройство в таком случае небезопасно!

Установка

Место установки

- Устанавливайте стиральную машину на устойчивую, ровную поверхность. Не устанавливайте ее на ковровое покрытие или аналогичные поверхности.
- При установке сушильной машины на стиральную общий вес двух устройств с полной загрузкой достигает приблизительно 180 кг.
- Следите за тем, чтобы прибор не зажимал и не был установлен на шнуре питания.
- Не устанавливайте устройство в местах, где температура может быть ниже 0 °C.
- Расстояние между стиральной машиной и другими предметами должно быть не менее 1 см.

Снятие упаковочных материалов

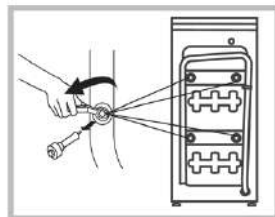
- Упаковочные материалы (например, пленки, пенопласт) могут быть опасны для детей.
- Опасность душья! Храните всю упаковку в недоступном для детей месте.
- Наклоните прибор, чтобы извлечь упаковку. Потяните за ленту и извлеките пенопласт.

**В некоторых моделях пенопласт может отсутствовать.*



Снятие транспортировочных болтов

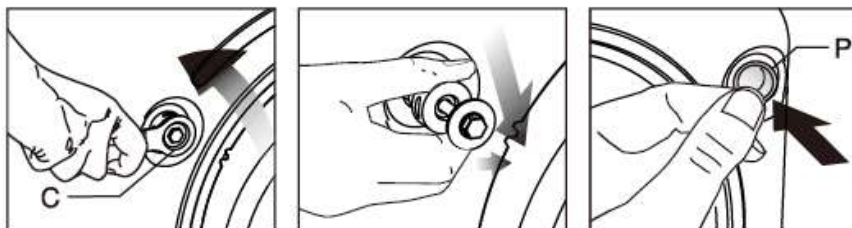
- Перед тем как начать пользоваться прибором, необходимо снять транспортировочные болты, которые расположены на задней стороне прибора.
- Во время перемещения прибора транспортировочные болты могут понадобиться снова, поэтому рекомендуется хранить их в надёжном месте.



Чтобы открутить болты, выполните следующие действия:

1. Открутите 4 болта с помощью гаечного ключа и снимите их (С).
2. Закройте отверстия заглушками, чтобы обеспечить сохранность деталей во время транспортировки (Р).
3. Храните транспортировочные болты в надлежащем месте для последующего использования.

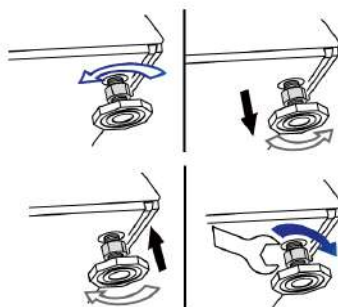
Установка



Выравнивание прибора

Предупреждение!

- Для обеспечения бесшумной работы и отсутствия вибраций устройство должно стоять ровно и устойчиво.
- Для этого необходимо отрегулировать ножки. Выполните следующие действия:
 1. Ослабьте ножки с помощью гаечного ключа.
 2. Отрегулируйте ножки так, чтобы прибор стоял устойчиво и сбалансированно.
 3. Затяните ножки гаечным ключом.



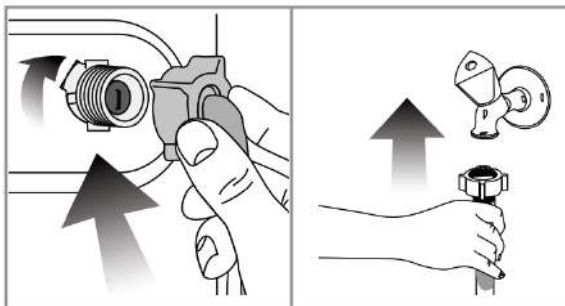
Подключение воды

Предупреждение!

Для предотвращения утечки воды и других повреждений следуйте инструкциям в этом разделе!

- Для нормальной работы устройства напор воды должен составлять от 1 до 10 бар (0,1–1 МПа). Для нормального функционирования прибора, через открытый водопроводный кран должно вытекать от 10 до 80 литров воды за одну минуту.
- Запрещено использовать старые или ранее использовавшиеся шланги подачи воды.
- Если напор воды превышает указанное значение, установите редукционный клапан.
- Подсоедините шланг подачи воды одним концом к входному отверстию на корпусе стиральной машины, а другим — к водопроводному крану, как это показано на схеме ниже.

Установка



- Закрутите оба крепления на шланге подачи воды без использования каких-либо инструментов.
- После подсоединения шланга, убедитесь, что вода в местах подсоединения не протекает. Для этого полностью откройте водопроводный кран.
- При обнаружении протечек закройте водопроводный кран и открутите гайку. Проверьте прокладку и повторно закрутите гайку, соблюдая осторожность.

Подключение к канализации

- Конец сливного шланга должен быть подключен к канализационному сливу или к раковине.

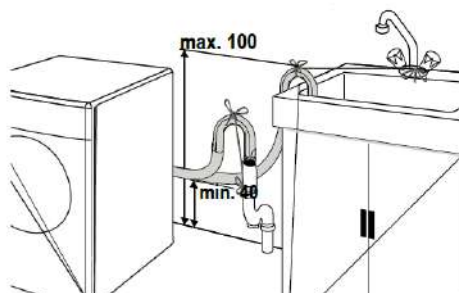


Предупреждение!

Не перегибать и не растягивать сливной шланг.

Располагайте сливной шланг правильно, в противном случае возможны протекания.

- Свободный конец шланга должен быть закреплен на высоте не менее 40 см и не более 100 см.
- Если свободный конец шланга будет находиться на уровне пола или на небольшой высоте (менее 40 см над полом), слив воды будет затруднен и после стирки белье может оставаться влажным. Следуйте нижеуказанным рекомендациям.



Установка

- Чтобы предотвратить всасывание грязной воды обратно в стиральную машину, следите, чтобы конец сливного шланга не погружался в сливающуюся воду, и не вставляйте его в сливную трубу на глубину более 15 см. Если шланг слишком длинный, его можно обрезать.
- Если длины шланга не хватает, приобретите оригинальный удлинитель сливного шланга. Длина шланга не должна превышать 3,2 м. Чтобы избежать протечек между удлинителем и сливным шлангом, закрепите соединение дополнительно хомутом.



Подключение к сети электропитания

- Подсоедините устройство к заземленной розетке, защищенной предохранителем на 16 А.
- Подключение к сети электропитания должно соответствовать всем местным нормам. Подключение прибора к электричеству должно осуществляться только квалифицированным специалистом.
- После установки вилка кабеля питания должна находиться в свободном доступе.
- Если сила тока предохранителя или выключателя в доме соответствует менее 16 А, обратитесь к квалифицированному специалисту для его замены на аналогичное устройство, рассчитанное на 16 А.
- Напряжение электросети должно соответствовать напряжению, указанному в разделе «Технические характеристики» в настоящем руководстве.
- Не используйте для подключения стиральной машины к электросети удлинители или тройники.

Транспортировка прибора

1. Перед транспортировкой отключите устройство от сети.
2. Отсоедините патрубки слива и подачи воды.
3. Слейте всю воду, оставшуюся в приборе.
4. Установите транспортировочные предохранительные болты для перемещения.



Никогда не перемещайте устройство без установки транспортировочных болтов.



Упаковочные материалы опасны для детей. Храните упаковочные материалы в безопасном, недоступном для детей месте.

Эксплуатация

Подготовка к стирке

Сортировка белья

- Сортируйте белье по типу ткани, степени загрязнения и необходимой температуры для стирки.
- Соблюдайте рекомендации, указанные на этикетках стиральных машин.

Подготовка белья к стирке

- Вещи с металлическими частями, например, бюстгалтеры с косточками, пряжки ремней или металлические пуговицы могут повредить прибор. Снимите металлические детали или стирайте белье в специальном мешке для стирки.
- Перед стиркой проверьте карманы на наличие монет, ручек, скрепок и т.д. Выньте все предметы. Далее выверните карманы наизнанку. Такие предметы могут повредить прибор или вызвать излишний шум.
- Стирайте небольшие предметы одежды, например, носки в специальных мешках для стирки.
- При стирке штор снимите все крепления.
- Застегивайте все молнии.
- Не стирайте цветные и белые вещи вместе.
- Новые, темные предметы одежды выделяют много краски. Стирайте их отдельно.
- Сильно въевшиеся пятна необходимо обработать перед стиркой.
- Используйте только средства, подходящие для стирки в стиральной машине. Всегда следуйте инструкциям, указанным на упаковке.
- Брюки и деликатное белье стирайте вывернув наизнанку.
- Белье, испачканное в муке, известковой пыли, сухом молоке и т.д. необходимо стряхнуть перед загрузкой в стиральную машину. Пыль и порошок на белье могут со временем накопиться на внутренних деталях прибора и привести к поломке.

Энергосбережение

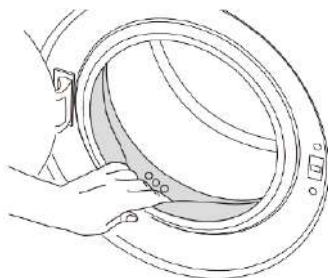
- Для энергосбережения используйте прибор на мощности, предусмотренной выбранной программой.
- Стирайте слегка загрязненное белье на низкой температуре.
- Используйте быстрые программы для небольшого количества слабозагрязненного белья.
- Не используйте предварительную стирку и высокую температуру для несильно загрязненного белья.

Эксплуатация

- Используйте моющее средство в количестве, указанном на упаковке. Не превышайте его количество.

Первое использование прибора

- Перед началом эксплуатации прибора убедитесь, что все инструкции выполнены.
- Перед первым использованием прибора запустите программу очистки барабана.



После тестирования прибора на заводе в стиральной машине может оставаться небольшое количество воды. Это является нормой и не влияет на работоспособность стиральной машины.

Загрузка белья

- Максимальная загрузка белья в барабан зависит от типа белья, степени его загрязнения и выбранной программы стирки. Стиральная машина автоматически определяет необходимое количество воды в зависимости от веса загруженного белья.
- При перегрузке производительность прибора снижается. Также это может вызвать шум и лишнюю вибрация.

Чтобы загрузить белье в барабан:

1. Откройте дверцу стиральной машины.
2. Поместите белье в машину по одному предмету одежды.
3. Закройте дверцу прибора. Должен быть слышен щелчок закрывающегося замка. Убедитесь, что белье застряло между дверцей.

Во время выполнения программы, дверца загрузочного заблокирована. Ее можно открыть только после завершения программы стирки.

Рекомендация по использованию моющим средствам

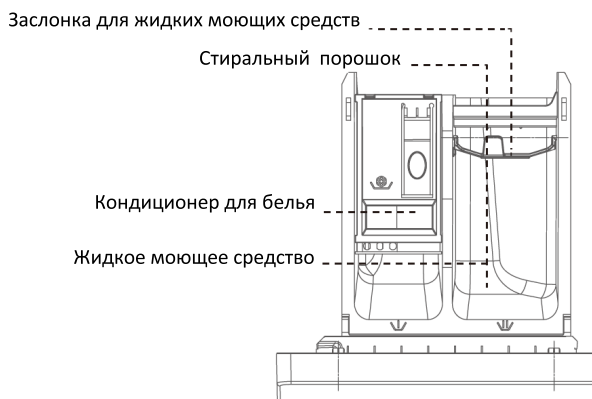
- Перед тем как залить моющее средство в дозатор, можно разбавить его небольшим количеством воды. Это особенно важно для крупнозернистых или тягучих средств, чтобы избежать засора входного отверстия и перелива воды.

Эксплуатация

- Выбирайте подходящее моющее средство, чтобы достичь максимальной эффективности стирки при минимальном расходе воды и энергии. Правильная дозировка поможет вам получить наилучший результат очистки.
- Если барабан не заполнен полностью, используйте меньшее количество моющего средства. Также регулируйте дозировку в зависимости от жёсткости воды: для мягкой водопроводной воды используйте меньше моющего средства.
- Кроме того, учитывайте степень загрязнения белья: для менее загрязнённой одежды требуется меньшее количество моющего средства. Высококонцентрированные моющие средства требуют особенно точной дозировки.
- Передозировка моющего средства может привести к образованию обильной пены и плохому результату стирки и полоскания. Недостаточная дозировка может вызвать серость белья и образование известкового налёта на барабане, нагревательном элементе и/или белье.

Отсек для моющих средств

- Моющие средства необходимо добавлять в отсек до запуска программы стирки.
- Во время выполнения программы отсек обязательно должен быть закрыт.
- Кладите гранулы и капсулы для стирки непосредственно в барабан вместе с бельем ближе к люку, так как моющие средства такого типа могут оставлять налет в отсеке.
- При использовании жидкого средства для стирки не забудьте использовать специальную заслонку для жидких средств.



Эксплуатация

Выбор средства для стирки белья

- Выбор средства для стирки зависит от типа белья и цвета тканей.
- Используйте разные средства для цветного и белого белья.
- Используйте только средства для стирки, предназначенные для автоматических стиральных машин.

Использование кондиционера

- Добавляйте кондиционер в специальное отделение в отсеке для моющих средств.
- Не превышайте максимальный уровень кондиционера, отметки max.
- Если кондиционер загустел, разбавьте его водой.

Использование жидких средств для стирки

- При использовании жидкого средства для стирки обязательно опускайте вниз специальную заслонку, чтобы моющее средство не вытекло.
- При необходимости промывайте заслонку водой, для этого ее можно извлечь из отсека для моющих средств.
- При использовании стирального порошка заслонку необходимо зафиксировать в верхнем положении. Жидкое средство может оставлять пятна на белье, если его использовать с функцией отложенного старта.

Использование моющих средств в капсулах или гранулах

- Кладите гранулы и капсулы для стирки непосредственно в барабан вместе с бельем ближе к люку, так как моющие средства такого типа могут оставлять налет в отсеке.
- Используйте капсулы и гранулы без функции предварительной стирки.

Использование средств для удаления накипи

- При необходимости используйте средства для удаления накипи, специально предназначенные для стиральных машин.

Эксплуатация

Рекомендации для стирки

Светлое и белое белье Рекомендуемый температурный режим: 40-90 °С.		
Степень загрязнения	Сильное загрязнение (пятна от травы, кофе, фруктов или капель крови)	<ul style="list-style-type: none"> • Заранее обработайте пятна или включите функцию предварительной стирки. • Можно использовать стиральный порошок или жидкое средство для стирки белого белья в количестве, рекомендованном для сильно загрязненного белья. • Для удаления следов от глины и земли и прочих пятен, рекомендуется использовать стиральный порошок.
	Обычное загрязнение (например, следы от ношения на воротнике или манжетах)	<ul style="list-style-type: none"> • Используйте стиральный порошок или жидкое средство для стирки белого белья в количестве, рекомендованном для нормально загрязненного белья.
	Легкое загрязнение (нет видимых пятен на одежде)	<ul style="list-style-type: none"> • Используйте стиральный порошок или жидкое средство для стирки белого белья в количестве, рекомендованном для слабо загрязненного белья.

Эксплуатация

Цветное белье Рекомендуемый температурный режим: Холодная - 40°C (в зависимости от степени загрязнения).		
Степень загрязнения	Сильное загрязнение	<ul style="list-style-type: none"> Используйте стиральный порошок или жидкое моющее средство для цветного белья в количестве, рекомендованном для сильно загрязненного белья. Для удаления следов от глины и земли и прочих пятен, чувствительных к отбеливателям, рекомендуется использовать стиральный порошок. Используйте моющие средства без эффекта отбеливания.
	Обычное загрязнение	<ul style="list-style-type: none"> Используйте стиральный порошок или жидкое моющее средство для цветного белья в количестве, рекомендованном для обычно загрязненного белья. Используйте моющие средства без отбеливателя.
	Легкое загрязнение	<ul style="list-style-type: none"> Используйте стиральный порошок или жидкое средство для стирки цветного белья в количестве, рекомендованном для слабо загрязненного белья.

Темное белье Рекомендуемый температурный режим: Холодная - 40°C (в зависимости от степени загрязнения).		
Степень загрязнения	Сильное загрязнение	<ul style="list-style-type: none"> Используйте стиральный порошок или жидкое моющее средство для цветного или темного белья в количестве, рекомендованном для сильно загрязненного белья.
	Обычное загрязнение	<ul style="list-style-type: none"> Используйте стиральный порошок или жидкое моющее средство для цветного и темного белья в количестве, рекомендованном для обычно загрязненного белья. Используйте моющие средства без отбеливателя.
	Легкое загрязнение	<ul style="list-style-type: none"> Используйте стиральный порошок или жидкое средство для стирки цветного и темного белья в количестве, рекомендованном для слабо загрязненного белья.

Эксплуатация

Деликатные ткани/Шерсть/Шелк Рекомендуемый температурный режим: Холодная - 30°C (в зависимости от степени загрязнения).		
Степень загрязнения	Сильное загрязнение	<ul style="list-style-type: none"> Используйте жидкое моющее средство для стирки деликатного белья. Одежду из шерсти и шелка стирайте специально предназначенными для этого моющими средствами.
	Обычное загрязнение	<ul style="list-style-type: none"> Используйте жидкое моющее средство, предназначенное для стирки деликатного белья. Одежду из шерсти и шелка стирайте специально предназначенными для этого моющими средствами.
	Легкое загрязнение	<ul style="list-style-type: none"> Используйте жидкое моющее средство, предназначенное для стирки деликатного белья. Одежду из шерсти и шелка стирайте специально предназначенными для этого моющими средствами.

Признаки передозировки моющего средства:

- Обильное пенообразование
- Плохой результат стирки и полоскания

Признаки недостаточной дозировки моющего средства:

- Белье становится серым
- Образование накипи на нагревательном элементе или белье

Дополнительные рекомендации:

- Чтобы добиться наилучшего результата, выбирайте правильное моющее средство.
- Для достижения наилучшего результата стирки необходимо правильно дозировать количество моющего средства.
- Если барабан стиральной машины был заполнен не полностью, используйте меньше моющего средства, чем при полной загрузке.
- Всегда регулируйте количество моющего средства в зависимости от жесткости воды. Если вода достаточно мягкая используйте меньшее количество моющего средства.
- Также ориентируйтесь на степень загрязнения белья при добавлении моющего средства. Для менее грязной одежды используйте меньше моющего средства.

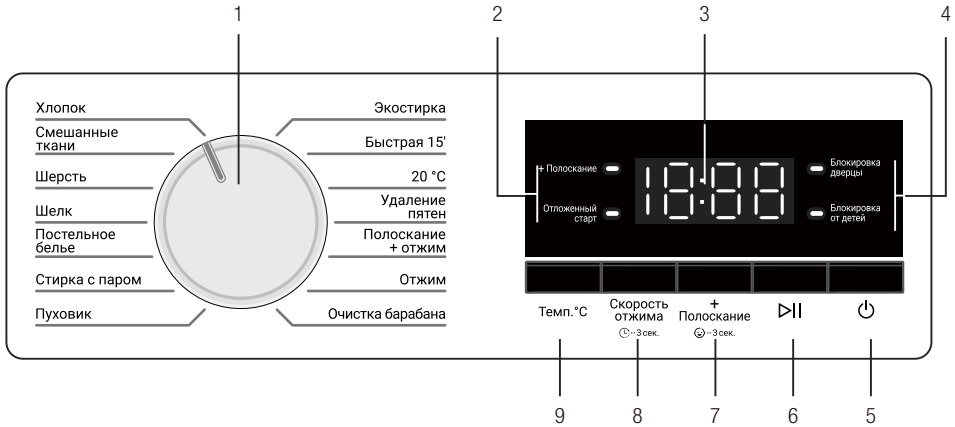
Эксплуатация

Рекомендации по выбору программы и температуры стирки

Рекомендуемое моющее средство	Программы	Температура (°C)	Тип ткани
Отбеливающее средство для стирки	<ul style="list-style-type: none"> • Хлопок • Смешанные ткани • Постельное белье • ЭКО 	30/40/60	Белая ткань из хлопка и льна, устойчивая к высоким температурам
Средство для стирки цветного белья без отбеливающих компонентов и оптических отбеливателей	<ul style="list-style-type: none"> • Хлопок • Смешанные ткани • Постельное белье • Быстрая 15' • 20 °C • Стирка с паром 	20/30/40	Цветная ткань из хлопка и льна
Средство для стирки цветного белья или мягкое моющее средство без оптических отбеливателей	<ul style="list-style-type: none"> • Смешанные ткани • Пуховик • Быстрая 15' • Стирка с паром 	Холодная/20/30/40	Цветная ткань из синтетики
Мягкое средство для стирки	<ul style="list-style-type: none"> • Пуховик • Шелк 	Холодная/20/30	Деликатные ткани, шелк, вискоза
Специальное средство для стирки шерстяной одежды	<ul style="list-style-type: none"> • Шерсть 	20/30/40	Шерсть

Эксплуатация

Контрольная панель



* Цвет контрольной панели и кнопки может варьироваться в зависимости от модели.

1. Ручка выбора программы
2. Индикатор дополнительных программ
3. Дисплей
4. Индикаторы дополнительных функций
5. Кнопка «Вкл/выкл»
6. Кнопка «Старт/пауза»
7. Дополнительное полоскание
8. Регулировка скорости отжима
9. Регулировка температуры

Подготовка прибора

- Убедитесь, что шланги соединены плотно.
- Подключите прибор к розетке.
- Откройте люк и загрузите белье в стиральную машину.
- Добавьте в отсек кондиционер и моющее средство.

Эксплуатация

Рекомендуемая температура стирки

90 °C	Сильно загрязненные хлопчатобумажные ткани и постельное белье (например, скатерти, полотенца, простыни)
60 °C	Несильно загрязненное цветное белье, одежда из хлопка и синтетики (например, рубашки, пижамы и т.д.). Слегка загрязненное белое постельное белье.
40 °C, 30 °C, 20 °C, холодная	Смешанное белье, деликатные ткани (в том числе занавески и т.д.), синтетика и шерсть.

Основные программы

Хлопок

- Используйте эту программу для стирки изделий из хлопка (таких как постельное белье, комплекты пододеяльников и наволочек, полотенца, банные халаты и т.д.).

Смешанные ткани

- Используйте данную программу для стирки одежды из хлопка и синтетики.

Шерсть

- Данная программа предназначена для стирки одежды из шерсти. Выберите рекомендуемую температуру, указанную на бирках одежды.
- Используйте моющие средства, предназначенные для стирки шерстяных изделий.

Шелк

- Данная программа подходит для стирки деликатных тканей, таких как шелк. Это более бережный процесс стирки, в котором отжим выполняется не сразу.

Постельное белье

- Данная программа предназначена для стирки постельного белья, пододеяльников, штор, пальто, скатертей и т.д. Данная программа увеличивает время замачивания для наилучшего эффекта.

Эксплуатация

Стирка с паром

- Во время этой программы в барабан подается пар, это не только улучшает качество стирки, но и предотвращает появление складок на белье, тем самым упрощает процесс глажки одежды.

Пуховик

- Данная программа разработана специально для стирки верхней одежды из пуха. Материал пуховиков плохо впитывает воду, поэтому программа предусматривает увеличенное время замачивания, а также небольшую скорость вращения барабана при отжиме.

Очистка барабана

- Периодически (каждые 1-2 месяца) используйте эту программу для очистки барабана, чтобы выполнить необходимое техническое обслуживание и чистку.
- Данная программа выполняется без загрузки белья в барабан.
- Для достижения наилучших результатов добавьте порошкообразное средство для очистки от известкового налета в емкость для стиральных порошков. После завершения программы оставьте люк приоткрытым, чтобы прибор полностью высох изнутри.

Удаление пятен

- Данная программа предназначена для стирки одежды с трудновыводимыми пятнами. При выборе программы «Удаление пятен» время стирки и интенсивность увеличиваются.

20°C

- Данная программа разработана с учетом новых европейских стандартов. Она предусмотрена для стирки слегка загрязненной одежды. Для защиты тканей программа выполняется при температуре 20 °C.

Быстрая 15'

- Используйте данную программу для быстрой стирки небольшого количества умеренно загрязненной одежды.

Эксплуатация

ЭКО

- Данная программа предназначена для стирки хлопчатобумажного белья при температуре 40°C или 60°C. Эта программа используется для оценки соответствия стиральной машины требованиям ЕС по экодизайну.

Дополнительные программы

Полоскание/отжим

- Данная программа предназначена для полоскания и отжима.

Отжим

- Используйте эту программу для запуска дополнительного цикла отжима белья или для слива воды. Перед выбором этой программы выберите желаемую скорость отжима и нажмите кнопку Старт/пауза. Сначала прибор сольет воду из барабана. Затем выполнит отжим белья с установленной скоростью отжима.
- Если необходимо слить только воду, без отжима белья, выберите программу «Отжим», а затем с помощью кнопки регулировки скорости отжима выберите функцию "Без отжима". Нажмите кнопку "Старт /пауза".
- Отжимайте изделия из деликатных тканей на более низкой скорости.

Выбор температуры стирки

- При выборе новой программы, на дисплее отображается температура, установленная по умолчанию для выбранной программы. Чтобы настроить температуру, нажмите кнопку «Температура». С каждым нажатием температура будет постепенно повышаться и по достижении максимального значения вернется к минимальной.
- Если стиральная машина не перешла к этапу нагрева воды, температуру можно изменить без остановки выполнения и сбрасывания выбранной программы.

Выбор скорости отжима

- При выборе новой программы, на дисплее отображается скорость отжима, установленная по умолчанию для выбранной программы. Чтобы отрегулировать скорость отжима, нажмите кнопку «Отжим».

Эксплуатация

С каждым нажатием скорость будет постепенно повышаться и по достижении максимального значения вернется к минимальной.

Полоскание

- В режиме ожидания нажмите кнопку «Полоскание». После чего загорится соответствующий индикатор. После добавления дополнительного цикла полоскания на дисплее отобразится время с учетом добавленного полоскания. Можно добавить только один цикл полоскания, повторное нажатие на кнопку отменяет данную функцию.
- Включить или отменить данную функцию можно только в том случае, если стиральная машина не выполняет этап полоскания. Для добавления или отмены данной функции необходимо нажать кнопку «Старт/пауза».

Блокировка от детей

- Данная функция предназначена для предотвращения неправильного использования стиральной машины детьми во время ее работы.
- Нажмите кнопку «Полоскание» и удерживайте ее в течение 3 секунд для активации данной функции. Повторите те же действия для снятия блокировки.
- Блокировку от детей можно установить и снять только во время работы программы.
- После установки данной функции во время работы будет отображаться соответствующий индикатор. Он будет непрерывно гореть.

Отложенный старт

- Данная функция позволяет отсрочить выполнение программы. Диапазон настроек составляет 2-24 часа.
- Сперва выберите программу и настройте остальные параметры стирки. Далее нажмите кнопку «Отжим» и удерживайте в течение 3 секунд. Соответствующий индикатор на дисплее начнет мигать. Затем задайте необходимое время отложенного старта, нажимая на кнопку «Скорость отжима» до необходимого значения. Нажмите «Старт/пауза», чтобы запустить работу прибора.

Эксплуатация

- После запуска программ с отложенным стартом активными только остаются кнопка «Вкл/выкл», «Старт/пауза» и функция «Блокировка от детей».

Таблица программ стиральной машины

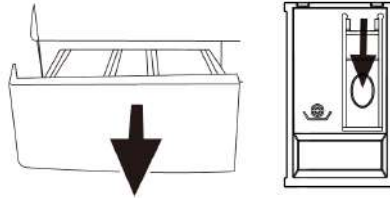
Программа		Мак. загрузка	Макс. загрузка	Время по умолч.	Доп.полоскание	Отлож. старт	Темп., °C
		6 кг	8 кг				
Хлопок	40	Макс	Макс	2	+1	+	Холод-90
Смешанные ткани	30	3	4	2	+1	+	Холод-60
Шерсть	30	1.5	1.5	2	+1	+	Холод-40
Шелк	Холод	2	2	2	+1	+	Холод-40
Постельное белье	30	3	4	2	+1	+	Холод-60
Стирка с паром	90	3	4	2	+1	+	90
Пуховик	30	2	2	2	+1	+	Холод-40
Очистка барабана	90	0	0	1	-	+	90
Отжим	-	Макс	Макс	-	-	+	-
Полоскание/отжим	-	Макс	Макс	1	+1	+	-
Удаление пятен	60	3	4	2	+1	+	40-60
20 °C	20	Макс	Макс	2	+1	+	20
Быстрая 15'	Холод	1.5	1.5	2	+1	+	Холод-30
ЭКО	40	Макс	Макс	2	-	+	40

**Производитель оставляет за собой право менять вышеупомянутые характеристики при обновлении и модифицировании моделей.*

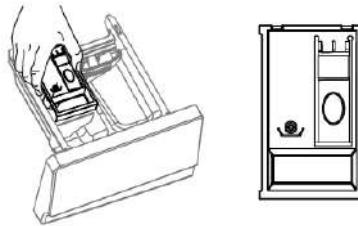
Уход и чистка

Очистка отсека для моющих средств

- Регулярно очищайте отсек для моющих средств (после каждых 4-5 циклов стирки), как показано на схеме ниже. Это поможет предотвратить налет от моющих средств.



- Нажмите на фиксатор на вставке-сифоне в отсеке для кондиционера и извлеките отсек для моющих средств, потянув его на себя.
- Тщательно промойте большим количеством теплой воды в раковине. Используйте щетку для очистки отсека.
- Установите отсек для моющих средств на место. Убедитесь, что он установлен верно.
- Если ваш отсек соответствует показанному на рисунке ниже, приподнимите заднюю часть сифона, чтобы снять его. После вышеуказанных процедур очистки установите сифон на место и опустите переднюю часть вниз, чтобы убедиться, что фиксатор закреплен.



Чистка загрузочной дверцы и барабана

- Не забывайте выполнять очистку барабана с помощью специальной программы каждые 2 месяца.
- Используйте средство, специально предназначенное для удаления накипи в стиральных машинах.
- После каждой стирки следите за тем, чтобы в барабане не оставалось никаких посторонних вещей.



Уход и чистка

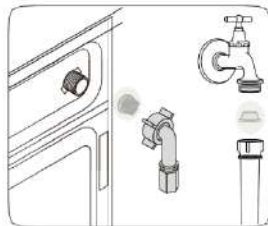
Посторонние металлические предметы могут вызвать появление ржавчины в барабане.

Очистка корпуса и панели управления

- При необходимости протрите корпус машины мыльным раствором или мягкими гелевыми моющими средствами, не вызывающими коррозии, и вытрите насухо мягкой тканью. Для очистки панели управления используйте только мягкую ткань.

Очистка водозаборных фильтров

- На конце каждого водозаборного клапана в задней части машины, а также на конце каждого водозаборного шланга, подсоединяемого к крану, имеется фильтр.
- Эти фильтры предотвращают попадание посторонних веществ и грязи, содержащихся в воде, в стиральную машину. Фильтры следует чистить, так как со временем они загрязняются.
 1. Закройте краны.
 2. Отверните гайки водозаборных шлангов, чтобы получить доступ к фильтрам на водозаборных клапанах. Очистите их подходящей щеткой. Если фильтры слишком загрязнены, извлеките их с помощью плоскогубцев и очистите.
 3. Снимите фильтры с плоских концов водозаборных шлангов вместе с прокладками и тщательно промойте их под проточной водой.
 4. Аккуратно установите прокладки и фильтры на место и затяните гайки шлангов вручную.



Слив оставшейся воды и очистка фильтра насоса

- Система фильтров в стиральной машине предотвращает попадание твердых предметов, таких как пуговицы, монеты и волокна ткани, в рабочее колесо насоса во время слива воды для стирки.
- Таким образом, вода будет сливаться свободно, без каких-либо проблем, а срок службы насоса увеличится. Если из машины не сливается вода, значит, засорился фильтр насоса.

Уход и чистка

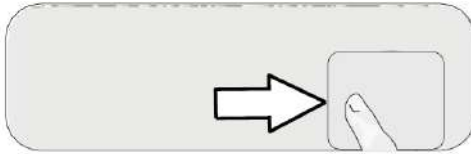
- Фильтр необходимо чистить при каждом его засорении или каждые 3 месяца.
- Для очистки фильтра насоса сначала необходимо слить воду. Кроме того, перед транспортировкой машины (например, при переезде), чтобы предотвратить замерзание воды в машине необходимо полностью слить воду из прибора.
- Посторонние предметы, оставшиеся в фильтре насоса могут повредить прибор или излишний шум.

Чтобы очистить загрязненный фильтр и слить воду выполните следующие действия:

1. Отключите устройство от сети.

ПРЕДУПРЕЖДЕНИЕ: Температура воды внутри прибора может подниматься до 90 °С. Во избежание ожогов фильтр необходимо чистить после полного остывания воды в стиральной машине.

2. Откройте крышку фильтра.



ПРЕДУПРЕЖДЕНИЕ: Крышку фильтра можно снять, слегка надавив на нее тонким инструментом с пластиковым наконечником через щель над крышкой фильтра. Не используйте инструменты с металлическими наконечниками для снятия крышки.

3. Некоторые стиральные машины оснащены шлангом для аварийного слива, некоторые нет. Для слива воды выполните указанные ниже действия. Слив воды, если изделие не оснащено шлангом для аварийного слива:

- Поставьте большую емкость для сбора воды из фильтра перед ним как это показано на схеме ниже.



- Откручивайте фильтр насоса (против часовой стрелки) до тех пор, пока вода не начнет вытекать.

Уход и чистка

- Когда вода в стиральной машине закончится, полностью выньте фильтр.
- Очистите фильтр от мусора и грязи, а также от волокон, вокруг крыльчатки насоса.
- Установите фильтр на место.



Регулярная чистка прибора

- Регулярно очищайте насос снаружи и удаляйте мусор и посторонние предметы.
- Если вода в стиральную машину поступает медленно или вовсе не подается, возможно, засорился фильтр для подачи воды.
- Рекомендуется проводить чистку каждые 6 месяцев, чтобы снизить вероятность засорения клапана в местах, где используется жесткая вода.

Технические данные

Модель	SLW MW6132, SLW FW6113 IS	SLW FW8216 IS
Номинальная загрузка сухого белья (кг)	6	8
Максимальная скорость отжима (об/мин)	1000	1200
Высота (см)	84	84
Ширина (см)	60	60
Глубина (см)	39	45
Вес нетто (±)	47	53
Электропитание (В/Гц)	220-240 В~/50 Гц	220-240 В~/50 Гц

Обслуживание прибора

Устранение неполадок

Программа не запускается после закрытия дверцы.

- Кнопка Пуск / Пауза / Отмена не была нажата. >>> Нажмите кнопку Пуск/Пауза/Отмена

Программа не может быть запущена или выбрана.

- Стиральная машина переключилась в режим самозащиты из-за проблем с питанием (сетевое напряжение, неправильное давление воды и т.д.). >>> Чтобы отменить программу, поверните ручку выбора программы для выбора другой программы. Ранее выбранная программа будет отменена.

Наличие воды в стиральной машине.

- Из-за проверки на заводе в приборе могло остаться небольшое количество воды. >>> Это является нормой и не влияет на работоспособность прибора.

Стиральная машина вибрирует или издает шум.

- Возможно, машина стоит неустойчиво. >>> Отрегулируйте положение ножек, чтобы выровнять машину.
- Возможно, в фильтр насоса попало твердое вещество. >>> Очистите фильтр насоса.
- Возможно, не транспортировочные болты после транспортировки. >>> Снимите болты.
- Возможно, в машину загружено слишком мало белья. >>> Догрузите оптимальное количество белья.
- Возможно, машина перегружена бельем. >>> Достаньте часть белья из прибора.
- Возможно, прибор опирается на жесткий предмет. >>> Убедитесь, что машина ни на что не опирается.

Стиральная машина остановилась вскоре после запуска программы.

- Возможно, слишком низкое напряжение. >>> Работа продолжится, когда напряжение нормализуется.

Обратный отсчет времени выполнения программы не производится.

- Во время забора воды таймер может отключиться. >>> Индикатор таймера не будет вести обратный отсчет до тех пор, пока машина не наберет достаточное количество воды. Машина не запустит цикл стирки, пока не наберет достаточное количество воды.
- Таймер может отключиться на этапе нагрева воды. >>> Таймер не возобновится, пока температура воды не достигнет выбранной.
- Таймер может отключиться на этапе отжима. >>> Возможно, сработала автоматическая система обнаружения несбалансированной загрузки из-за

Обслуживание прибора

неравномерного распределения белья в барабане. >>> Если белье в барабане распределено неравномерно, машинка не переключается на режим отжима. Перераспределите белье в барабане и повторно запустите цикл отжима.

Из ящика для моющих средств вытекает пена.

- Использовано слишком много моющего средства. >>> Смешайте 1 столовую ложку кондиционера и 1/2 литра воды и добавьте в отсек для основной стирки в ящике для моющих средств.
- Если Вы используете дополнительные моющие средства (пятновыводители, отбеливатели и т.д.), уменьшите количество основного моющего средства.

По окончании программы белье остается влажным.

- Возможно, из-за использования слишком большого количества моющего средства образовалась чрезмерная пена и сработала автоматическая система ее поглощения. >>> Используйте рекомендуемое количество моющего средства.
- Если белье в барабане распределено неравномерно, машинка не переключается на режим отжима. >>> Перераспределите белье в барабане и повторно запустите цикл отжима.

Если после выполнения всех инструкций в этом разделе устранить проблему не удалось, обратитесь к продавцу или уполномоченному представителю сервисного центра. Ни в коем случае не пытайтесь выполнять ремонт самостоятельно.

Страна происхождения – Китай.

Изготовитель: JIANGSU KONKA SMART ELECTRICAL APPLIANCES CO.LTD., No.9 WEST XINKE ROAD, LUOYANG, CHANGZHOU,JIANGSU, CHINA, / ЦЗЯНСУ КОНКА СМАРТ ЭЛЕКТРИКАЛ АППЛАЙНСЕЗ КО, ЛТД. Адрес: 9, ВЕСТ КСИНК РОАД, ЛОЯН ТАУН, УЦЗИНЬ ДИСТРИКТ, ЧАНЧЖОУ СИТИ, ЦЗЯНСУ ПРОВИНС, КИТАЙ

Импортер: ООО "ШМИТ КОМПАНИ" (ИНН/КПП:9701028836/772201001, ОГРН 1167746066509, Юридический, фактический и почтовый адрес: 109052, г. Москва, ул. Смирновская, д. 25, стр.12, ком. 07)

Организация, уполномоченная на принятие претензий от покупателя:

ООО "ШМИТ КОМПАНИ" (ИНН/КПП: 9701028836/772201001, ОГРН 1167746066509, Юридический, фактический и почтовый адрес: 109052, г. Москва, ул. Смирновская, д. 25, стр.12, ком. 07)

При возникновении гарантийного случая необходимо обращаться в авторизованные сервисные центры. Список авторизованных сервисных центров обслуживания в Вашем городе указан в данном руководстве по эксплуатации. Если в Вашем городе отсутствует авторизованный сервисный центр, Вам следует обратиться в магазин, где Вы приобрели товар.

Получить информацию о сервисном обслуживании в Вашем городе Вы можете по телефонам:

Горячей линии: 8 800 350 14 01

Сервисной поддержке: 8 (499) 113-42-42

WhatsApp: 8 (499) 281-65-87

и на сайте www.schaublorenz.ru

Срок гарантии – 3 года

Срок службы – 5 лет

Дата изготовления – указана на изделии

Настоящая информация является частью сопроводительной технической документации, прилагаемой к товару. Изготовитель постоянно работает над совершенствованием конструкции и технических характеристик выпускаемой продукции.

Изготовитель оставляет за собой право на внесение изменений в конструкцию, оснащение и технические характеристики прибора без предварительного уведомления. Ассортимент выпускаемой продукции постоянно обновляется и расширяется, информация в настоящем издании может периодически меняться.

По истечении срока службы техника не обслуживается, запасные части не поставляются, авторизованный центр вправе отказать в ремонте. Дальнейшая эксплуатация может повлечь невозможность нормального использования товара.



Товар необходимо передать специализированным компаниям, которые занимаются утилизацией данного вида продукции.

Утилизация упаковки

Упаковка изготовлена из экологически чистых материалов, которые можно без ущерба для окружающей среды подвергать переработке, складировать на специальных полигонах для хранения отходов и утилизировать. Упаковочные материалы имеют соответствующую маркировку.

Отслужившее изделие нужно сделать непригодным для использования. Для этого отсоедините прибор от электросети и обрежьте присоединенный кабель, так как он может представлять опасность для играющих детей.

Символ на изделии или его упаковке указывает, что оно не подлежит утилизации в качестве бытовых отходов. Изделие следует сдать в соответствующий пункт приема электронного и электрооборудования для последующей утилизации. Соблюдая правила утилизации изделия, вы сможете предотвратить причинение ущерба окружающей среде и здоровью людей, который возможен вследствие неподобающего обращения с подобными отходами. За более подробной информацией об утилизации изделия просьба обращаться к местным властям, в службу по вывозу и утилизации отходов или в магазин, в котором вы приобрели изделие.

